

## Ignacio Merino y Francisco Laso

*Merli Costa C. \**

Durante el proceso de inventario del Museo Nacional de Historia, realizado durante el año 1984, encontramos en el Depósito veintiún dibujos al lápiz y una paleta de pintor (que en el reverso tiene igualmente un apunte), pertenecientes a Ignacio Merino.

Los temas de estos apuntes al lápiz van a desarrollarse durante toda su trayectoria de pintor: espadachines, caballeros de los siglos XVI y XVII, escenas amorosas, torsos de personajes con turbante, caballeros con armaduras, a pie y a caballo, damas y desnudos masculinos.

Emilio Gutierrez de Quintanilla afirma que las obras del legado Merino fueron expuestas en el local de La Municipalidad, a su llegada a Lima, ocasión en que desaparecieron 58 obras: 34 acuarelas y dibujos y 24 pinturas. En el inventario que se realizó a la muerte del pintor no se especificaron los temas de estos dibujos; bien podría tratarse de parte de este lote que fue sustraído de la Exposición en la Municipalidad, los dibujos que hoy se encuentran en el Museo Nacional de Historia.

Revisados los inventarios, es en el que levantara el entonces director del Museo, Dr. José María Arguedas, entre los años de 1964 a 1966 en que están signados con los números: 1364 al 1383 los veinte dibujos, en bloque, con el N° 1363 el de la acuarela de la "Plazuela de la Chacarilla" y con el N° 2728 el de la Paleta de pintor, pero no hay ninguna referencia del lugar de donde provienen, a excepción de la acuarela donada por la Sra. Lola Zembsch en 1913.

Sin embargo en el estado en que fueron encontrados corrían el riesgo de perderse para siempre y recurrimos a Fernando Saldías quien las salvó del deterioro definitivo.

Así mismo, durante el proceso de inventario fue hallada una fotografía de un personaje de espaldas, con vestimenta de indígena del cual no existía ninguna referencia en los inventarios del Museo. Se trata de la fotografía que utilizó Francisco Laso para su "Haravicú" o "La Pascana", de 1868 que se encuentra en el Palacio de Gobierno y representa a un

\* Departamento de Investigaciones del Museo Nacional de Historia.



1.— *Plazuela de la Chacaria*. Acuarela Ignacio Merino, 1842.

grupo de cinco indios, cuatro de ellos sentados y uno de pie de espaldas al espectador, en tanto que los otros están en semicírculo escuchando al Haravicu o Narrador.

Este personaje de pie parece ser un personaje femenino si lo comparamos con la “Pascana en la Cordillera” del Banco Central de Reserva, que presenta a un personaje femenino de pie con un huso en las manos y, es la posición del mismo personaje que presenta Francisco Stastny en su Catálogo a Francisco Laso de 1969, signado con el N° 13: “Hilandera. Estudio para la Pascana de 1859 de la Colección del Dr. Manuel Cisneros”.

Viene a sumarse esta fotografía a las cinco que encontrara Stastny en los fondos del Museo de Arte y que sirvieron como modelos para la “Pascana” o “Haravicu” del Palacio de Gobierno, pintada en 1868.

### *Ignacio Merino*

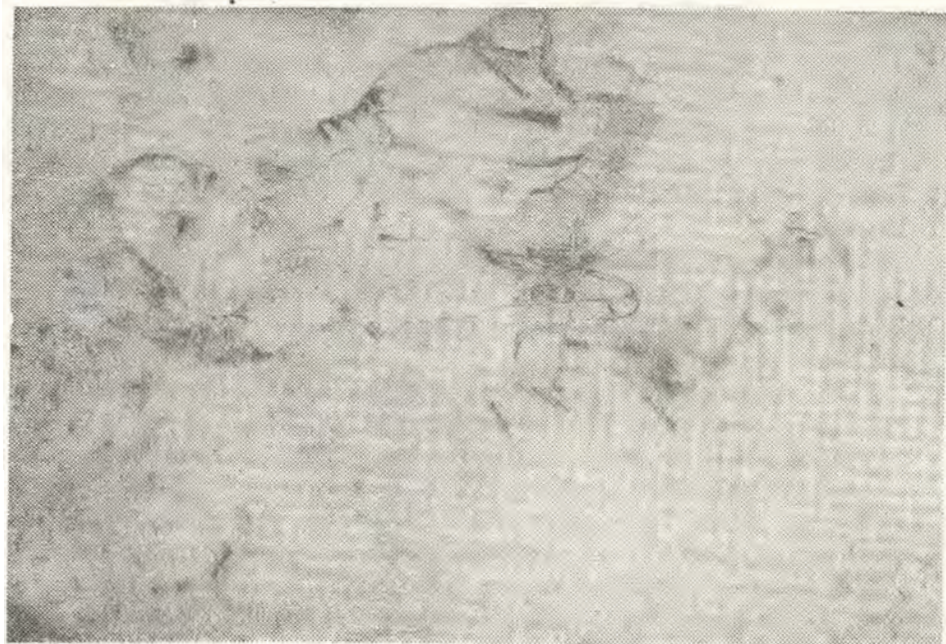
Tanto Teófilo Castillo como Juan M. Ugarte Eléspuru hacen una periodización de la obra de Ignacio Merino la que no es rígida ya que gran parte de su labor como pintor es de difícil seguimiento, pues existen temas de su primer período que se repiten en los siguientes, así como toma a los mismos modelos para sus diferentes cuadros.

Existen tres etapas marcadas en la obra de Ignacio Merino y en todas recibe las influencias de los pintores que trabajaron junto a él.





2. — Hombre con turbante, lápiz, Ignacio Merino.



10. — Estudio para retrato jemenino, lápiz, Ignacio Merino.





4.— *Escena amorosa, lápiz y carboncillo, Ignacio Merino.*

La primera etapa se inicia a su regreso de Europa en el año de 1838 hasta 1850 en que vuelve a partir. En Francia había seguido estudios en el Taller de Raymund Monvoisin, entre los años 1833 a 1838. Cuando Merino retorna, contaba con 21 años y es designado Sub-Director de la Escuela Municipal de Dibujo y a la muerte de Javier Cortéz es nombrado Director.

En este período realiza sus obras “Tapadas en el Portal” y “La jarana”, la segunda es muy parecida a la “Escena Gauchesca” de Monvoisin; la disposición y vestimenta de los personajes es casi la misma en ambos cuadros.

En este momento mantuvo cierta relación con Juan Mauricio Rugendas, quien permanece en el Perú desde diciembre de 1842 a enero de 1845. Rugendas realiza un apunte al lápiz del joven Merino: sentado haciendo algunos apuntes de los alrededores de la ciudad; producto de estas salidas es (según afirma Flores Araoz) la “Plazuela de la Chacaria” (sic) de 1842, que reproducimos en este artículo. Merino aparece también en algunos de los óleos del viajero alemán como en “El mercado principal de Lima”, en sus dos versiones: es el personaje que se encuentra detrás del mercedario





12.— *Caballeros del siglo XVII, lápiz, Ignacio Merino.*



8.— *Caballero del siglo XVI, lápiz, Ignacio Merino.*





Fotografía utilizada por Francisco Laso, para el cuadro "*El Hara. v:cu o La Pascana*" - Palacio de Gobierno - 1868.

Dos de los apuntes que se encuentran en el Museo, muestran a una pareja del siglo XVII, en coloquio amoroso los cuales tienen cierta semejanza con los "Paseos en la Alameda Nueva", de Rugendas.

Según Ugarte Eléspuru "esos diez años de estadía, en nuestro país no fueron muy fecundos ni felices para nuestro artista. Son pocas las obras que nos quedan de aquel su primer período en el que ejecuta la pintura sin ninguna originalidad y bajo influencia de Monvoisin".

Al parecer estos veintiún dibujos que hemos encontrado en el Depó-

sito del Museo, pertenecen a este período, (1840-1850) en el que se desempeñaba como Director de la "Escuela Municipal de Dibujo".

La segunda etapa de su pintura está marcada por su regreso a Europa. Se inscribe en el Taller de Paul Delaroche, pintor de historia y cuya influencia se prolonga aun hasta después de la muerte del maestro (1856). De este período es su cuadro "Colón ante los sabios de Salamanca", con el que obtuvo una tercera medalla en el Salón de 1863, el gobierno de Balta compró el cuadro en 2,000 soles.

En 1865 realiza viajes a España e Italia y hace amistad con los pintores Eduardo Rosales (1836-1873) y Mariano Fortuny (1838-1874). De ambos toma aspectos que incorpora a su pintura, así como de los estudios que hace de Velásquez, Ribera y Rembrandt.

Son los temas históricos y de Literatura los que unen toda la obra de Merino, sometidas a las influencias del Romanticismo de su época.

## DIBUJOS

- 1.— "Plazuela de la Chacaría" (sic). 1842. Acuarela. En el ángulo superior izquierdo lleva el membrete: "ESCUELA MUNICIPAL DE DIBUJO". En el reverso la inscripción: Merino fecit. 22 x 12.5 cms.
- 2.— "Hombre con turbante". Lápiz. Este apunte ha sido seccionado. Tiene cierta semejanza con los personajes que aparecen en "La resurrección de Lázaro" 19 x 13.5 cms.
- 3.— Cuatro estudios de hombres a caballo. Lápiz. 22 x 18 cms.
- 4.— Cinco estudios de personajes del siglo XVII. Lápiz. 24.5 x 17 cms.
- 5.— Desnudo masculino. Lápiz. Al reverso personaje del siglo XVII frente a una silla. 24.5 x 17 cms.
- 6.— Caballero del Siglo XVII, de pie. Lápiz. 24 x 19 cms.
- 7.— Tres estudios de Caballeros del Siglo XVII portando un arcabuz. Lápiz. 23 x 18.5 cms.
- 8.— Caballero del Siglo XVI visto de frente. Lápiz. 23.5 x 17 cms.
- 9.— Escena amorosa, personajes del Siglo XVII. Lápiz y carboncillo. 23.5 x 17 cms.
- 10.— Estudio para retrato femenino. Lápiz. Lleva en el ángulo inferior derecho las iniciales Y. M. En el reverso algunos apuntes imprecisos. 21 x 13.5 cms.
- 11.— Caballero del siglo XVI. Lápiz. Inscripción en el ángulo inferior derecho: "Por Y. Merino. Pintor Peruano". 24.2 x 14.5 cms.
- 12.— Caballeros del siglo XVII a caballo. Lápiz. 24 x 18.2 cms.
- 13.— Busto de mujer. Lápiz. 14.3 x 8.9 cms.
- 14.— Dama frente a un caballete. Lápiz. 23.5 x 19.4 cms.
- 15.— Escena de personajes del siglo XVII. Lápiz. 25.5 x 18.5 cms.
- 16.— Estudios de tres mujeres de rodillas. Lápiz y carboncillo. 23.4 x 17 cms.
- 17.— Estudios de dos personajes femeninos. Lápiz. 24 x 17.2 cms.
- 18.— Estudio de personaje femenino sentado. Lápiz. 19 x 13.5 cms.
- 19.— Apunte de escena con personajes. Lápiz. 19.5 x 11 cms.
- 20.— Apunte de personaje femenino del siglo XVI. Lápiz. 24.5 x 14.5 cms.
- 21.— Estudio de caballos y perro. Lápiz. 24 x 17.3 cms.

## B I B L I O G R A F I A

CASTILLO, Teófilo

1917 *La estética y la técnica de Ignacio Merino*. Concejo Provincial de Lima.  
FLORES ARAOZ, José

1975 *Juan Maricio Rugendas - El Perú Romántico del Siglo XIX*. Ed. Carlos Mi-  
lla Bartres. Lima.

GUTIERREZ DE QUINTANILLA, Emilio

1916 *Catálogo de las secciones Colonia y República de la Galería Nacional de Pin-  
turas del Museo de Historia Nacional*. Lima.

LAUER, Mirko

1976 *Introducción a la pintura peruana del siglo XX*. Ed. Mosca Azul. Lima.

NUÑEZ URETA, Z.

1975 *Pintura Contemporánea. Primera Parte 1820-1920*. Colección Arte y Teso-  
ros del Perú. Banco de Crédito del Perú. Lima.

STASTNY M., Francisco

1969 *Francisco Laso*. Catálogo Exposición conmemorativa a Francisco Laso - 1er.  
centenario (1869-1969). Museo de Arte. Lima.

1967 *Breve Historia del Arte en el Perú*. Lima.

UGARTE ELESPURU, Juan Manuel

1966 *Ignacio Merino - Francisco Laso*. Biblioteca Hombres del Perú XXXIII. Ed.  
Universitaria. Lima.